





# Nøkkeltall 2022

HENT AS

Omsetning	Ansatte
7,6 MRD	1115



## Innhold

Om HENT	3
Nøkkeltall 2022	3
Fra konsernsjefen	4
Bærekraft i HENT	5
HMS - Trygt hjem, hver dag	6
Seriøsitet og etikk	8
Klima og miljø	10
Utvalgte prosjekter	14
Tiller videregående skole	14
Gimse skole	15
Sommerrokvartalet	16
Menneskene våre	17
Samfunnsengasjement	20
Året som kommer	21
GRI-indeks	23

## Om HENT

HENT AS er en norsk totalentreprenør som utvikler og bygger alle typer byggeprosjekter for både offentlige og private byggherrer.

Vårt hovedkontor ligger i Trondheim og vi har avdelingskontorer i Oslo, Bergen, Ålesund, Bodø, Hønefoss, Lillestrøm, Brumunddal og Horten. Prosjektkontorer har vi over hele landet, der prosjektene våre er.

Historien til en av Norges største totalentreprenører begynner i en låve på Lundåsen i Trondheim. I desember 1980 etableres det som skal bli HENT AS.

I over 40 år har vi bygget opp en organisasjon med noen av landets beste hoder og hender. Vi har bygget noen av Nordens mest spennende prosjekter; vi bygger kulturhus og kontorbygg, storslåtte hoteller

og restaurerer historiske bygg, samfunnskritiske bygg som skoler, sykehus, politistasjoner, helsetun og barnehager. Sammen med offentlige og private byggherrer utvikler vi ambisiøse og innovative bygg som er med på å utvikle små lokalsamfunn, storbyer og landet vårt.

I dag teller vi over 1100 ansatte og med målrettet fokus på leder- og medarbeiderutvikling har HENT bygget opp en solid, attraktiv og nyskapende virksomhet som setter prosjektene i sentrum.

Det er mye som har endret seg de siste 40 årene, men den gode kulturen vår, vinnerånden og samholdet er enda med oss.

# Fra konsernsjefen



Året vi legger bak oss har vært et år preget av mye usikkerhet – vi registrerer fortsatt ettervirkninger av en verdensomspennende pandemi, som ble etterfulgt av Russlands invasjon av Ukraina og en vedvarende krig sentralt i Europa. Et tragisk faktum som påvirker oss både direkte og indirekte. Strømprisene er høye, renten øker og det samme gjør prisen på matvarer og råvarer.

Når vi nå presenterer HENTs bærekraftsrapport for 2022, er det med tall og erfaringer som forteller om en robust og fremtidsrettet bedrift som fortsetter å sette prosjektet i sentrum ved å utvikle menneskene våre og forsterke egne styringsverktøy, metoder og ressursstyring.

I 2022 har vi vokst til å bli over 1115 ansatte og vi har økt resultatet og resultatmarginen. Da vi entret 2023 var det med en rekordstor ordresreserve. Dette har vært med på å legge et trygt grunnlag for prosjektene, samarbeidspartnerne og menneskene våre.

## Menneskene våre

Det er menneskene som gjør HENT til det gode laget vi er – egne ansatte og samarbeidspartnere er våre viktigste ressurser.

Det viktigste for meg og alle som jobber i HENT er at våre kollegaer kommer trygt hjem til sine kjære etter endt arbeidsdag. Hele vårt arbeid med bærekraft hviler på denne forutsetningen; helse, miljø og sikkerhet skal alltid ha første prioritet.

Vi har en null-visjon for skader, og måten vi løser oppdragene våre på skal gi alle de som utfører arbeidet på våre byggeplasser og deres nære og kjære, trygghet. De skal vite at arbeidsplassen deres setter sikkerhet, respekt, trivsel og arbeidsmiljø som en helsefremmende faktor først.

## Fremtidens bygg

HENT utvikler og bygger byggene du og jeg oppholder oss i hver dag og enda flere av dem skal vi bygge i fremtiden.

Byggene vi fører opp er en del av fremtidens infrastruktur. Ved å være med på å utvikle- og bygge bygg som bidrar til at andre bedrifter, privatpersoner og offentlige aktører kan løse sine samfunnsoppgaver og bidra til verdiskaping, bidrar også vi til verdiskapingen av samfunnet.

Vi bygger skoler, barnehager og universitetsbygg hvor morgendagens generasjon vokser opp. Sykehus, omsorgsbygg og helsetun hvor mennesker skal oppleve å bli tatt vare på av kyndig helsepersonell. Samt kulturhus, regjeringskvartal, batterifabrikk og boliger. Vi bygger arbeidsplasser, hjem, næringsliv og industri.

En forutsetning for at byggene vi bygger i dag blir en bærekraftig del av fremtiden, er varige bygg av høy kvalitet med fornøyde brukere og beboere som trives. God kvalitet gir god bærekraft.

## Det grønne skiftet

Vår tids største utfordring er å sikre en bærekraftig omstilling av samfunnet. Vi må få ned klimagassutslippene og vi må helst gjøre dette uten at det går på bekostning av ytre miljø, mennesker og samfunn.

HENT har utviklet seg i 2022. Vi har det foregående året vunnet flere prosjekter hvor vi skal være med på å realisere mange av de største og viktigste byggeprosjektene i Norge.

Bransjen har hatt et økende fokus på miljø og det grønne skiftet i året som har gått. Med vår miljøsatsing og robuste fagkompetanse på feltet, har dette har vært med på å gi HENT et konkurransefortrinn. Vi fortsetter å være en ledende leverandør for de mest ambisiøse miljøprosjektene, og vi har lyktes med å bygge opp en kompetanse, erfaring og gjennomføringsevne som tiltrekker seg både offentlig og private utbyggere.

I 2022 har vi lyktes med klimagass- og miljøarbeidet vårt. Vi fortsetter å redusere klimagassutslippene og vi ligger i rute til å nå våre klimamål; 50% reduksjon innen 2028 og klimanøytral i 2045.

## Takk 2022 – velkommen 2023!

Arbeidet våre ansatte har lagt ned i 2022 har vært imponerende. Vi har vunnet tøffe anbudskonkurranser, utdannet flere av fremtidens fagarbeidere, utviklet robuste styringssystemer, ansatt nye talenter og videreutviklet interne talenter.

I 2023 skal vi vokse ytterligere. Vi skal fortsatt ta vare på hverandre, utvikle oss som bedrift og som mennesker, og vi skal være like ambisiøse og konkurranseinnstilte som vi alltid har vært.

Til kollegaer og samarbeidspartnere – takk for innsatsen i 2022!

Jan Konrad Jahren  
konsernsjef HENT

# Bærekraft i HENT

I HENT jobber vi med en tredeling av bærekraftbegrepet; sosiale forhold, klima og miljø, og økonomisk bærekraft.

## Sosiale forhold

Innen bærekraftterminologien sier sosiale forhold oss noe om hvordan mennesker har det i et samfunn. Får menneskene oppfylt sine rettigheter og har de mulighet til å påvirke samfunnet og egne liv?

I HENT legger vi til grunn at alle mennesker skal ha like sjanser for et stabilt, helsefremmende liv og at alle har lik rett på utdanning, tilgang til jobb og skal kunne leve uten å møte diskriminering av noe slag.

Vi jobber hele tiden for å forbedre sosiale forhold gjennom vårt arbeid innen helse, miljø og sikkerhet, inkludering, likestilling og mangfold.

## Klima og miljø

Verden står ovenfor en økende klimakrise som følge av menneskeskapte klimagassutslipp. Klimakrisen er summen av alle de utfordringene vår verden står ovenfor som følge av klimaendringene. For å forhindre ytterligere oppvarming og for å tilpasse oss de endringene som allerede skjer, medfører klimaendringene et behov for å endre måten vi lever på.

HENT jobber aktivt for å redusere vår påvirkning på klima og miljø samt med å tilrettelegge for dette hos våre kunder og samarbeidspartnere.

## Økonomisk bærekraft

Den økonomiske dimensjonen innen bærekraftbegrepet innebærer samfunnsbygging, seriøsitetsprinsipper og grønn vekst. Mennesker og samfunn må sikres økonomisk trygghet, seriøsitet og anstendig arbeid må ivaretas på en måte som er forenelig med grønn vekst.

# HMS - Trygt hjem, hver dag

Når du jobber på en av våre byggeplasser skal du føle deg sikker på at du kommer deg trygt hjem fra jobb, hver dag. HENTs byggeplasser skal være sikre arbeidsplasser som tar vare på vår viktigste ressurs – menneskene våre.

## 11 år uten avvik

Våre styringssystemer for HMS møter kravene i Arbeidsmiljøloven.

I 2011 ble HENT sertifisert i henhold til ISO 9001, ISO 14001 og OHSAS 18001 standardene. Etter hvert er flere av disse standardene er justert og fornyet, og HENT har løpende revidert sine systemer i henhold til de gjeldende krav. HENT er i dag sertifisert etter ISO 9001:2015, ISO 14001:2015 og ISO 45001:2018.

HENT har vært gjennom 11 årlige revisjoner av styringssystemet vårt og vi har enda til gode å få avvik. Samme revisor har revidert oss alle foregående år og i anledning vårt 10-årsjubileum uttalte han at HENT hadde vært gjennom en solid modningsprosess og konstaterte at HENT nå betrakter systemet som et forbedringsverktøy:

– Dere har kommet langt siden starten for 10 år siden. Men dere vil aldri komme i mål, fordi det ligger i utviklingens natur at en alltid kan bli bedre. Men det er forskjell på forbedringsløp i den øvre del av skalaen og de som sliter i andre enden. Dere tilhører den øvre.

## HMS har førsteprioritet

Vi jobber aktivt for å vise gjennom handling ovenfor våre ansatte, byggherrer, leverandører, underentreprenører og samfunnet for øvrig, at våre prosjekter etterlever myndighetskrav og øvrige forventninger knyttet til et sikkert og helsefremmende arbeidsmiljø. Dette oppnår vi gjennom systematisk arbeid preget av kunnskap, erfaringslæring og en ledelse som etterlever tankesettet om HMS som førsteprioritet, uavhengig av andre behov og ønsker.

Over tid har HENT etablert en systematikk for HMS som inkluderer hele vårt organisatoriske hierarki; fra den butte-til den spisse enden av bedriften. Fra vår konsernsjef til prosjektledere, anleggs- og arbeidsledere, betongarbeidere,

tømrere og lærlinger – alle har vi et individuelt ansvar for HMS.

Samtlige er utstyrt med hjelpemidler som gjør at alle typer hendelser umiddelbart kan varsles. Enhver medarbeider har både en rett og plikt til å stoppe arbeid hen mener er for risikofyllt. I HENT oppfordrer og forventer vi at alle har på «varslingsbrillene» når de befinner seg på byggeplassen, og de skal kunne varsle med en trygghet for at handlingen aldri medfører negative reaksjoner.

Alle selskaper som opererer innenfor byggegjerdet er pliktig å sende inn en egen risikovurdering før de ankommer byggeplassen. HENT går gjennom disse og innarbeider dem i sin samordnede risikovurdering for hele prosjektet. Denne vurderingen har særlig fokus på felles regelverk og grensesnitt mellom de ulike ikke aktørene. Risikovurderingen gjennomgås rutinemessig hver 14. dag og skal til enhver tid være oppdatert.

Alle avvik blir gjennomgått og klassifisert. Alvorlighetsgraden til hvert avvik vurderes av særlig kvalifisert personell og avgjør om det er nødvendig med en særskilt gransking utover den årsaksanalysen det enkelte avviket er underlagt.

## Arbeidsmiljø på agendaen

Ifølge Arbeidsmiljøloven har alle virksomheter med minst 50 ansatte plikt til å opprette et arbeidsmiljøutvalg (AMU). I HENT er AMU etablert med representasjonen som er angitt i Arbeidsmiljøloven og det avholdes et møte hvert kvartal.

I tillegg til AMU har HENT etablert faste forum og møtepunkter for møter og samtaler mellom tillitsvalgte og administrasjonen. Hovedverneombud har faste møter hver måned med HENTs ledelse og det gjennomføres regelmessige møter med hele vernetjenesten.

Opplæring er organisert gjennom vår interne HENT-skole. Her koordineres og kvalitetssikres all opplæring i bedriften.

Det er etablert et eget oppfølgingsprogram for våre fagarbeidere. Dette arbeidet gjennomføres av vår bedriftshelsetjeneste i samarbeid med vår HR-avdeling. Alle helseopplysninger håndteres i tråd med tilhørende lovverk.

## Arbeidsulykker og skadefravær

I byggebransjen snakker vi ofte om H-tall og F-tall som mål for sikkerheten. H-verdien viser hyppighet av arbeidsulykker som resulterer i fravær fra arbeid eller arbeidsplassen. F-verdien forteller oss om skadefravær, altså antall fraværsdager som skyldes skader.

Per definisjon er H- og F-tall reaktive parametere. Selv om kunnskap fra disse tallen kan nyttes i proaktivt øyemed, ønsker vi oss en mer proaktiv indikator. Sammen med Stiftelsen Samarbeid for sikkerhet jobber vi med å utvikle en slik indikator.

## Risikoprofil

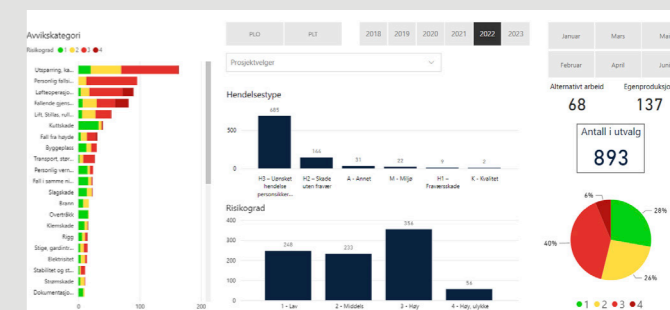
Alle innmeldte avvik blir kategorisert etter alvorlighetsgrad og skadepotensiale uavhengig av om hendelsen faktisk resulterte i en arbeidsulykke eller den ble forhindret som følge av vårt HMS-regime. Dataene aggregeres slik at vi til enhver tid har sanntidsdata både for prosjekter, regioner og selskap. Dette gir oss muligheten til å målrette tiltak mot de kategoriene vi ser er hyppigst representert i statistikken.

## HMS er et ledelsesansvar

Hele lederkjeden har et særskilt ansvar for å involvere seg i HMS-arbeidet og for å sikre at bedriften når sine HMS-mål. Konsernsjefen representerer innerste ledd i lederkjeden og våre bas'er representerer det ytterste leddet i lederkjeden.

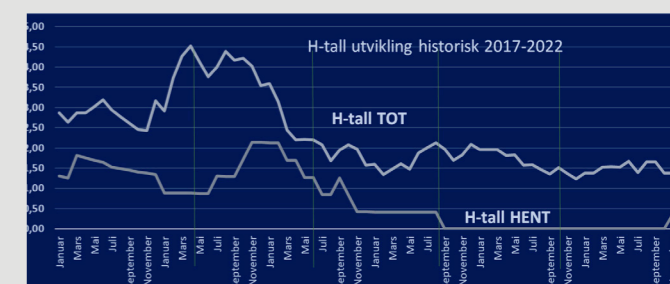
Før dagen starter gjennomføres et obligatorisk morgenmøte på alle prosjekter. Fokuset er sikkerhet, drift og logistikkoppgaver de kommende timene. HENT har også innført en månedlig evaluering av prosjektenes HMS-prestasjoner. Resultatet visualiseres i tråd med LEAN-tankegangen, slik at prosjektene enkelt kan få oversikt over egen status samtidig som veiledning og opplæring blir gitt for å sikre ytterligere forbedringer.

Graf 1: Fordeling av alvorlighetsgrad av innmeldte HMS-avvik, 2022



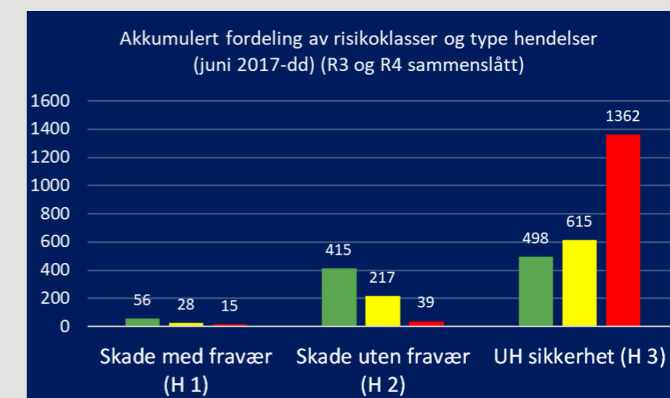
Av total 27 339 innmeldte HMS-avvik ble 893 av dem kategorisert som alvorlig. Avvikene ble ytterligere vurdert og plassert innenfor passende avvikskategori.

Graf 2: Historiske H-tall, 2017-2022



I HENT har vi hatt en positiv utvikling av H-tallet vårt og vi har etter hvert fått en lav og stabil verdi. Totalen for H-tall inkluderer alle våre samarbeidspartnere og H-tall for HENT omfatter kun egne ansatte.

Graf 3: Akkumulert fordeling av risikoklasser og type hendelser



Forklaring av hendelsestyper og risikokategorisering:

- R1: lav risiko** Kutt, forstuing, slag, mindre alvorlige personskader, hendelser med lite potensiale for alvorlig skade.
- R2: middels risiko** Fare for alvorlige personskader (fare for å miste en kroppsdel, skade i hoderegionen, strømskader)
- R3: høy risiko** Fare for fatalt utfall, fare for alvorlig skade på andre personer.
- R4: R3 som faktisk skjedde** Den uønska R3 hendelsen ble utløst/skjedde. (En usikret person på dekkkant=R3, faller han ned=R4)

# Seriøsitet og etikk



Foto: Utgraving av tomt på toppen av Rønvikfjellet i Bodø. Her åpner prosjekt Wood Hotel Bodø i 2024.

HENT ser en klar og positiv tendens til at samfunnet i langt større grad skjerper kravene for å sikre seriøse aktører og en seriøs bransje. Statistikken forteller om en bransje med utfordringer, men også en bransje som selv har tatt tak for å få kontroll.

Myndighetene jobber kontinuerlig med etikk og seriøsitet i byggebransjen og vi ser at de store og seriøse byggherrene skjerper egne krav gjennom sine kontraktsregimer. Dette er utelukkende en positiv utvikling for bransjen vår og som korresponderer med HENTs eget arbeid med seriøsitet.

I HENT har vi over flere år jobbet målrettet med forebygging av arbeidslivskriminalitet og vi har utviklet gode systemer for risikovurdering, kontroll og oppfølging.

Alle underentreprenører må gjennom strenge prekvalifiseringsrutinger før en eventuell kontrakt blir signert, og arbeidet følges kontinuerlig opp gjennom prosjektperioden. Dessverre er det umulig å gi en 100% garanti for at enhver samarbeidspartner følger gjeldende lover og regler. Vårt kontrollregime tar høyde for dette faktum, og vi har også avdekket og påtalt kritikkverdige og ulovlige forhold.

Seriøsitet i arbeidslivet er naturlig nok også et tema som bekymrer de fagorganiserte. Det er etablert et nært og godt samarbeid med selskapets tillitsvalgte, og selskapet står samlet i sine anstrengelser for å forebygge og hindre uakseptabel atferd på våre prosjekter.

Med hensyn til det nye innleieregimet som inntreffer i 2023, har vi siste halvdel av 2022 jobbet med å forberede både egen organisasjon og samarbeidspartnere på endringene som vil komme.

# Klima og miljø

Byggebransjen er ansvarlig for en betydelig negativ miljøpåvirkning. HENT står sammen med våre bransjekolleger ovenfor en felles utfordring for å oppnå grønn omstilling i tråd med FNs bærekraftsmål og samfunnets miljø- og klimamålsetninger.

HENT skal ta sin del av dette ansvaret og vi har som ambisjon å være en ledende aktør innen det grønne skiftet i byggebransjen.

Vi skal sammen med byggherrer bygge mer miljøvennlige bygg på en mer miljøvennlig måte. HENT ser på grønn omstilling som en naturlig del av vårt samfunnsoppdrag og har som mål at våre skal være en del av løsningen på samfunnets felles utfordringer knyttet til miljø og klimagassutslipp.

## HENTs klimamål

Vi anerkjenner at vår aktivitet påvirker miljøet lokalt og globalt, direkte gjennom egen aktivitet og indirekte gjennom våre samarbeidspartnere. Med bakgrunn i dette har HENT vedtatt ambisiøse klimamål, med mål om å redusere vår påvirkning og bidra i det grønne skiftet.

## Våre mål:

- Klimanøytral innen 2045
- 50% klimagassreduksjon innen 2028
- Systematisk reduksjon av klimagassutslipp med mål om årlig nedgang

HENTs klimagassutslipp er estimert til 2209 tonn CO<sub>2</sub>e for 2022. Dette er en nedgang på 21% sammenlignet med foregående år og en nedgang på 45% sammenlignet med referanseåret 2019.



## Klimafotavtrykk 2022

### Byggevarme og byggtørk

Byggevarme og byggtørk ble tidligere i hovedsak løst ved bruk av diesel, mineralolje og propan. Siden 2019 er denne utslippsposten redusert betraktelig, da byggevarme er elektrifisert eller erstattet med fossilfrie brenslere. HENT har siden 2019 redusert innkjøp av fossil diesel med 88%.

1. januar 2022 ble det innført et nasjonalt forbud mot å bruke fossil olje til oppvarming og tørking på byggeplasser. HENT sitt forbruk av fossile brenslere ble derfor ytterligere minimert i 2022.

### Strøm og fjernvarme

I 2022 har HENT redusert forbruk- og tilhørende utslipp av strøm og fjernvarme. Forklaringen av reduksjonen er sammensatt, men inkluderer blant annet at 2022 var et forholdsvis varmt år, økende fokus på energieffektivitet med bakgrunn i økt miljøfokus og høye strømpriser. Også en endring i vår prosjektportefølje, med færre prosjekter i byggefaser med stort oppvarmingsbehov, er en del av årsaken til denne reduksjonen.

HENT har hatt et forbruk på om lag 11 MWh i 2022. Forbruket i 2021 var på om lag 18 MWh.

### Avfall

HENT har i 2022 redusert klimagassutslippene fra avfall. En hovedårsak til dette er økt sorteringsgraden samtidig som avfallsmengdene er redusert. Reduserte avfallsmengder skyldes både økt fokus på avfallsminimering i prosjekter og er et resultat av utviklingen av prosjektporteføljen der mange store prosjekter har vært i produksjonsfaser med lavere avfallsproduksjon.

Sammenlignet med foregående år har sorteringsgraden økt fra 86% i 2021 til 88% i 2022. Avfallsmengdene ble redusert fra 9,8 millioner kg avfall i 2021 til 9 millioner kg avfall i 2022.

### Fly og reise

Utslipp forbundet med flyreiser har økt i 2022. En stor årsak til dette er større grad av reise-virksomhet sammenlignet med pandemiårene og større restriksjoner.

I tillegg har HENT hatt en prosjektportefølje med et betydelig behov for reisevirksomhet og pendling blant annet grunnet den geografiske spredningen av de største byggeprosjektene våre.

2021 var et lav-år for reising grunnet korona-restriksjoner. Fra 2021 til 2022 har HENT økt sine utslipp fra flyreiser med 47%.

### Klimagassregnskap 2022

HENTs klimagassregnskap omfatter vår aktivitet i Norge og er basert på innrapporterte data fra eksterne og interne kilder. Analysen er utført på basis av A Corporate Accounting and Reporting Standard, som er utviklet av The Greenhouse Gas Protocol Initiative og er gjennomført i verktøyet Cemasis. Rapporteringen er gjeldende for HENT AS sine aktiviteter på byggeprosjekter, kontorer, lagerlokaler og på administrasjonsnivå.

**Scope 1** inkluderer alle utslippskilder knyttet til driftsmidler HENT som organisasjon har operasjonell kontroll over. Eksempelvis kjøretøy, og byggvarme.

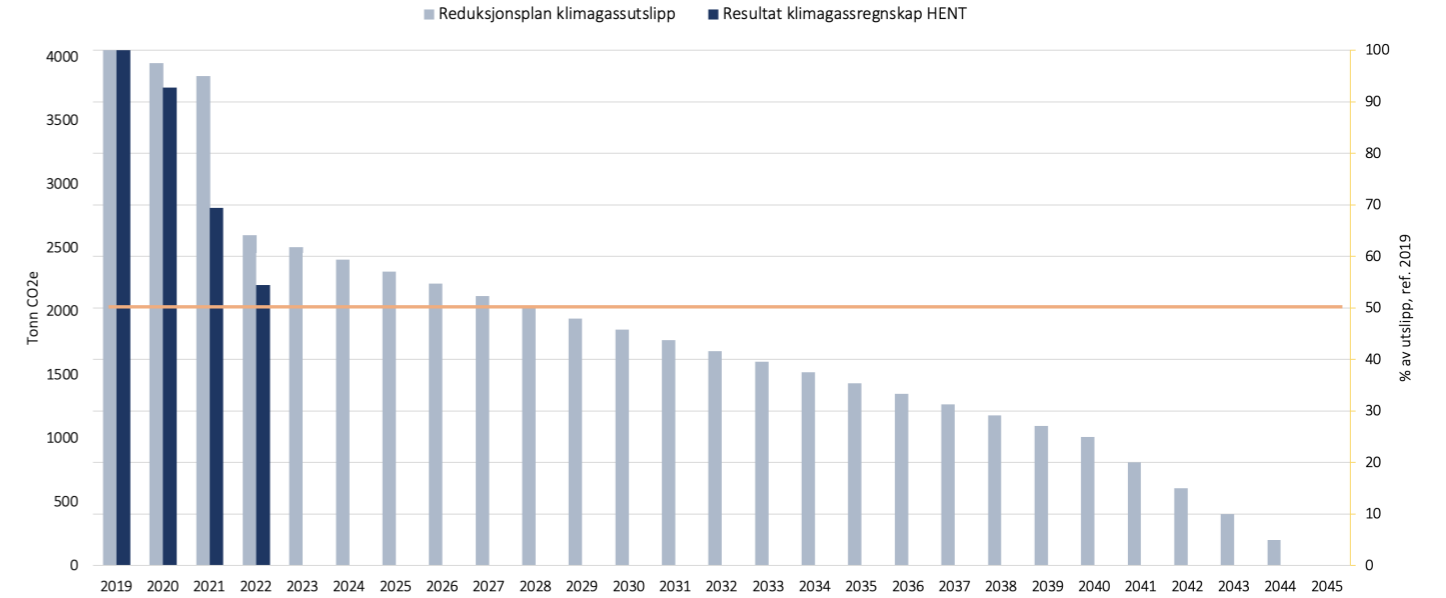
**Scope 2** inkluderer indirekte utslipp knyttet til innkjøpt energi; elektrisitet, fjernvarme og fjernkjøling.

**Scope 3** inkluderer indirekte utslipp knyttet til innkjøpte varer eller tjenester. Dette er utslipp som indirekte kan knyttes til HENT sine aktiviteter, men som foregår utenfor organisasjonens direkte kontroll.

Rapporteringen for scope 1 og 2 betraktes som komplett. Alle kjente utslippskilder tilhørende scope 1 og 2 er rapportert og medtatt i regnskapet. Rapporteringen for scope 3 er ikke komplett, men avgrenset til utslippskildene som omtalt. Videre foreligger det betydelig usikkerhet hva gjelder innrapporterte data for scope 3.

Følgende betydelige kilder for miljøpåvirkning er ikke medtatt i klimagassregnskapet grunnet manglende data:

- Byggematerialer: Indirekte utslipp fra materialer kjøpt inn av HENT eller HENT sine underentreprenører som benyttes til eller i forbindelse med byggeprosesser
- Leie og innkjøp samt materialer og utstyr som benyttes til- eller i forbindelse med byggeprosesser
- Underentreprenører og leverandørers aktiviteter på våre byggeplasser. Det inkluderer drift av anleggsmaskiner, og transport til og fra byggeplass



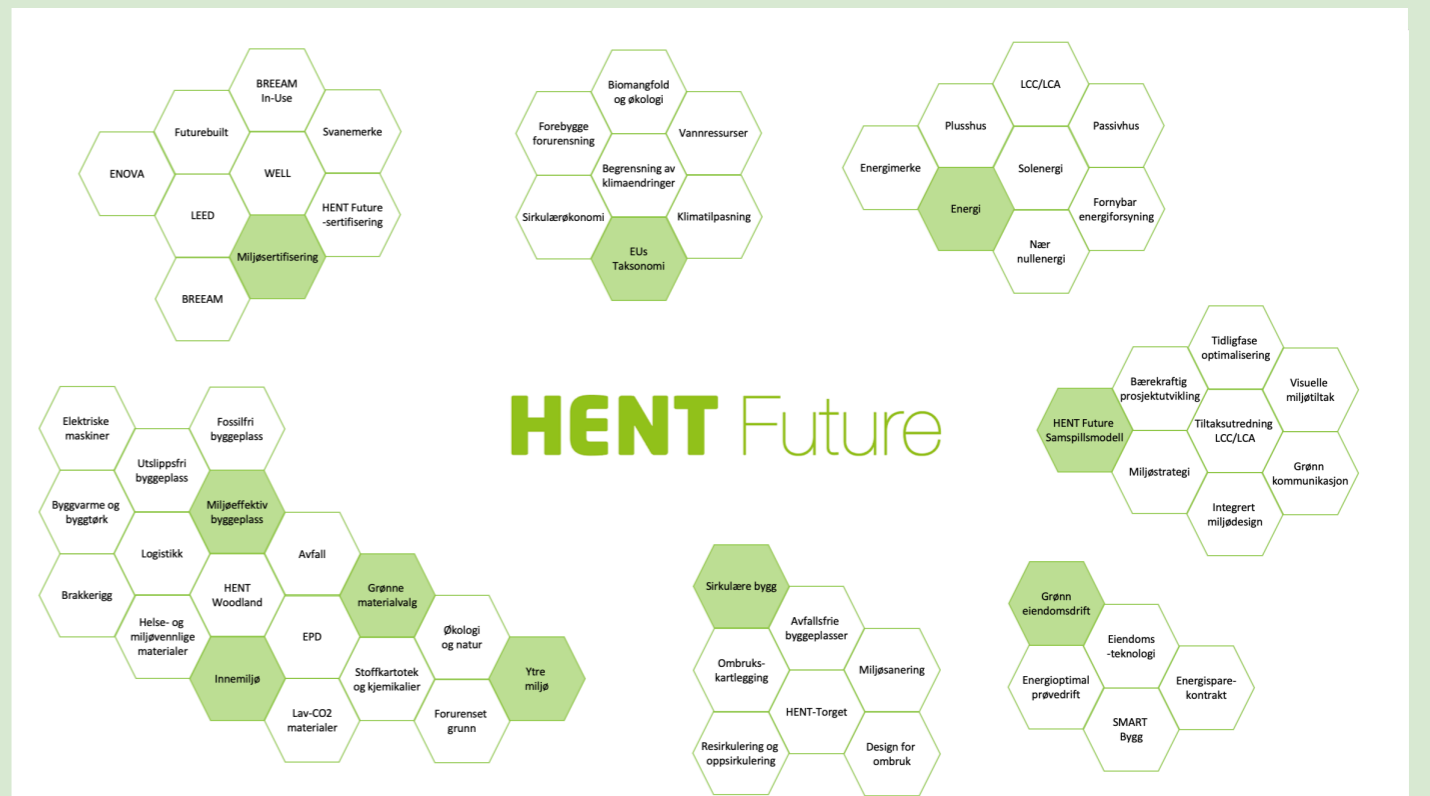
### Klimagassregnskap 2022

Scope 1	Drivstoff og byggvarme		2019	2020	2021	2022
	Drivstoff	tCO2e	171	142	137	135
	Diesel, bensin og HVO	tCO2e	872	429	519	154
	Propan og biogass	tCO2e	464	790	21	115
	<b>Sum direkte utslipp</b>	<b>tCO2e</b>	<b>1506</b>	<b>1360</b>	<b>677</b>	<b>404</b>
Scope 2	Strøm og fjernvarme					
	Prosjekt	tCO2e	364	570	568	288
	Kontor, leiligheter, lager	tCO2e	52	51	77	43
	<b>Sum indirekte utslipp innkjøpt energi</b>	<b>tCO2e</b>	<b>416</b>	<b>621</b>	<b>645</b>	<b>331</b>
Scope 3	Indirekte utslipp					
	Avfall	tCO2e	1239	903	884	709
	Fly	tCO2e	638	465	487	715
	Kjøregodtgjørelse	tCO2e	222	171	106	48
	Utlegg, tog, buss, taxi	tCO2e	31	16	15	1
	<b>Sum indirekte utslipp innkjøpte varer og tjenester</b>	<b>tCO2e</b>	<b>2131</b>	<b>1556</b>	<b>1493</b>	<b>1474</b>
<b>Total</b>	<b>Klimautslipp</b>	<b>tCO2e</b>	<b>4054</b>	<b>3537</b>	<b>2815</b>	<b>2209</b>
<b>Total</b>	<b>Utslippintensitet</b>	<b>tCO2e/MNOK</b>	<b>597</b>	<b>531</b>	<b>428</b>	<b>290</b>

### HENT Future

HENT Future er vårt konsept for bærekraftig prosjektutvikling og -gjennomføring. Bærekraftig bygging og grønn omstilling krever et bredt spekter av virkemidler, verktøy og tiltak.

HENT Future gir et rammeverk for prosjekter og byggherrer slik at våre kunder enklere kan navigere i det stadig mer kompliserte landskapet av miljø- og energikvaliteter.



# Utvalgte prosjekter



## Tiller videregående skole

I 2022 overleverte HENT Tiller videregående skole til byggherre Trøndelag fylkeskommune, spente ansatte og elever. Tiller videregående skole eksemplifiserer på mange måter hva fremtidens skoler kan være.

### Fremtidens skole

Byggherre hadde høye ambisjoner for miljøaspektet og for hvordan bygget skulle legge til rette for nye undervisningsformer. Prosjektet ble gjennomført som et samspillprosjekt hvor HENT sammen med byggherre, rådgivere, arkitekt og brukere av bygget bearbeidet det foreliggende skisseprosjektet.

Prosjektet har hatt høye miljøambisjoner hvor utstrakt bruk av tre som hovedelement har vært bærende. Skolen er bygget som et nullutslippsbygg i driftsfasen (ZEB-0), med lokal energiproduksjon ved hjelp av solceller på taket.

Det er gjort flere miljøtiltak under renoveringen, ombyggingen og nybyggingen. Hele 16 brukte Nissan Leaf batterier har fått nytt liv og gir strøm til bygget og sirkulært trevirke har gitt rundt 8000 nye sponplater. Sammen har tiltakene bidratt til en besparelse på 3000 tonn CO2e sammenlignet med bygging av en helt ny skole.

### Miljøeffektiv byggeplass

HENT miljøeffektiv byggeplass er vårt fremste virkemiddel for å redusere miljøbelastningen fra våre byggeplasser.

Miljøeffektiv byggeplass er et rammeverk og et kontrollsystem for implementering av større og mindre miljøtiltak i byggefasen. Alle prosjekter skal iverksette og dokumentere konkrete miljøtiltak med målbar reduksjon av miljøpåvirkning fra byggeplass, brakkerigger og anleggsdrift.

Tiller videregående skole ble gjennomført som miljøeffektiv byggeplass med en fossilfri anleggsfase. Det ble altså ikke benyttet fossilt diesel og drivstoff inne på byggeplassen, anleggsmaskiner og byggevarme ble gjennomført med elektriske løsninger og fossilfritt drivstoff.

### Nøkkeltall: Tiller videregående skole

Byggherre:	Trøndelag fylkeskommune
Entreprise:	Totalentreprise med samspill
Omfang.:	11 200 m2 rehab, 5 700 m2 nybygg
Periode	2019 - 2022
Sted:	Trondheim



## Gimse skole

HENTs første Svanemerkede prosjekt ble levert i 2022. Da vi overleverte Gimse skole til Melhus kommune fikk også Norge sin tredje Svanemerkede skole.

### En ambisiøs byggherre

Melhus kommune hadde store miljøambisjoner for det nye skolebygget og hadde et uttalt mål om at Gimse skole skulle være en foregangsskole innen miljøvern. Resultatet er en bærekraftig skole med rom for lek, læring og utvikling i et sunt innneklima.

Gimse skole rommer i dag 450 elever pluss ansatte. Elevene har fått nye klasserom og vrangleområder, og utearealet byr på en helt ny lekeplass med basketbane, buldrevveg og spennende aktivitetsapparater.

### HENT Future sertifisering

Når vi en varm mardag i 2022 feiret overlevering av en fremtidsrettet og miljøambisiøs skole, kunne HENT også overrekke skolen vår egen HENT Future sertifisering sitt bærekraftsmerke. Dette markerer byggets enorme miljøprestasjon med flere bærekraftige tiltak som har resultert i en skole med et sunt innemiljø som også fremmer et godt læringsmiljø.

Gimse skole er et godt eksempel på at det kreves et bredt spekter av miljøtiltak og virkemidler når vi skal gjennomføre de mest ambisiøse prosjektene.

Barneskolen er Svanemerket, bygget med lavenergistandard og med energimerke A. I tillegg til dette ble det valgt en bærekonstruksjon i massivtre for å redusere klimagassutslippene og det er 700 kvm solceller på taket og skolen henter mye av sin energi derfra.

### Nøkkeltall: Gimse skole

Byggherre:	Melhus kommune
Entreprise:	Totalentreprise med designkonkurranse
Omfang.:	7700 kvm
Periode	2020 - 2022
Sted:	Melhus





## Sommerrokvartalet

Kun et steinkast unna Det kongelige slott og Slottsparken, finner du Sommerrokvartalet, og bygget som møter deg er intet annet enn en juvel av et bygg.

### Ta vare på det gamle

I Sommerrogata ligger et nabolagsmonument, oppført i art deco-stil på tidlig 30-tall. Sommerro har tidligere huset Oslo Lysverker, og i september 2022 flyttet Nordic Choice Hotels inn i hotell delen, samt en rekke heldige personer og familier som kapret seg en av de 56 attraktive leilighetene.

Prosjektet har vært en totalentreprise som har omfattet restaurering av det verneverdige bygget samt oppføring av nybygg på ca. 30 000 kvadratmeter. Det er blitt bygget 242 hotellrom samt leiligheter, restauranter, barer, kino, kulturscener, spa, treningsrom, to svømmebasseng og møteplasser.

### Enova-støtte

Prosjektet mottok støtte fra Enova til flere bærekraftige valg. Sommerrogatens takbasseng ble blant annet en del av byggets kjøleanlegg. Byggeplassen var miljøeffektiv og fossilfri, nybygget ble bygget til energiklasse A og boligene og de rehabiliterte områdene til energiklasse B. Prosjektet hadde fjernvarmeknytning og er sertifisert som BREEAM Very Good.

### Bærekraftige bygg

Bærekraftige prosjekter er prosjekter som overoppfyller miljø- og energikrav definert av myndighetene i TEK 17 i betydelig grad: HENT Future-sertifisering, WELL, LEED, BREEAM Very Good eller bedre, Miljøbyggnad Silver eller

bedre, Svanemerke, Plusshus, Null-energi, Futurebuilt, ZEB og HENT Woodland (massivtre).

Energimerke A, passivhus, BREEAM Pass og BREEAM Good er blant prosjektkarakteristikkene som overoppfyller myndighetskrav, men ikke i stor nok grad alene til at prosjektet defineres som bærekraftig.

Et av HENTs viktigste bidrag til grønn omstilling i samfunnet er å realisere byggeprosjekter med ambisiøse miljø- og bærekraftprofiler. I 2019 var 25% av vår omsetning i prosjekter definert som bærekraftige. For 2022 er andelen 58,3 % prosent. Denne utviklingen er en del av en større markedstrend og vår stadig grønnere og mer miljøriktige prosjektportefølje, viser hvorfor HENT er en attraktiv entreprenør for byggherrer som ønsker å realisere mer bærekraftige prosjekter.

#### Nøkkeltall: Sommerrokvartalet

Byggherre:	Sommerrogata utvikling AS
Entreprise:	Totalentreprise med prosjektavtale
Omfang.:	ca. 30.000 kvm
Periode	2019 - 2022
Sted:	Oslo

## Menneskene våre

Menneskene i HENT er bedriftens viktigste ressurs. Som en av Norges største totalentreprenører har vi et ansvar som en betydelig samfunnsaktør å sørge for at vi har medarbeidere som trives, utvikles og som velger å bli på grunn av dette. Hvert år gjennomfører HENT en arbeidsmiljøundersøkelse for å undersøke hvordan våre ansatte har det. Tallene er stabilt gode og forteller oss om en bedrift hvor ansatte trives, føler seg trygg og sett.

### Team HENT

I slutten av 2022 telte HENT AS 1115 ansatte og i løpet av året som gikk fikk vi totalt 285 nye medarbeidere. Dette er en rekordhøy økning i et kalenderår og forklares i stor grad av vår satsning på egenproduksjon. Historisk sett er det ansatt flest nye medarbeidere i HENTs administrasjon, men i 2022 var hele 55% av de nyansatte en del av vår avdeling for egenproduksjon.

Vi ønsket totalt 126 ansatte lykke til videre i 2022 og netto tilvekst av nye ansatte for konsernet var 159 ansatte.

### Mangfold og likestilling

Bygg- og anleggsbransjen er den mest mannsdominerte bransjen i Norge. Både HENT, våre bransjekolleger, samarbeidspartnere og underentreprenører trenger alle flere kvinner i både møterommene, på styrerommet og på byggeplassene.

I HENT har vi et uttrykt mål om å styrke kvinneandelen i bedriften. Dette skal vi gjøre gjennom gode rekrutteringer og ved å styrke interne talenter.

Som bedrift er HENT helt avhengige av en kultur og et arbeidsmiljø som både er- og oppfattes som et godt sted å være. Med økt mangfold sikrer vi ivaretagelse av flere perspektiver når muligheter og risiko vurderes. Uansett En jevnere kjønnsbalanse og en mer mangfoldig bedrift

vil kun være med på å styrke oss som arbeidsgiver og totalentreprenør.

HENT har etablert et Kvinnenettverk som skal bidra til å tilrettelegge for en høyere kvinneandel, tilby faglig påfyll og skape en arena for motivasjon og inspirasjon.

Kvinnenettverket har to mentorordninger som begge har som mål å styrke- og løfte frem interne talenter.

Andelen kvinner i HENTs administrasjon har vært økende de siste årene og vi ser også en økning i antall kvinner i egenproduksjon.

### Sykefravær

HENT har i lang tid hatt fokus på å forebygge sykefravær, etablere god oppfølging av sykemeldte og med å sikre tett dialog mellom arbeidstaker og arbeidsgiver. Det er iverksatt gode rutiner som sikrer tett dialog med alle medarbeidere. I 2022 ble stillingen fagsjef for helse i HENT etablert og fagsjefen tiltrer sin rolle tidlig i 2023. Fagsjef for helse i HENT sin hovedoppgave er oppfølging arbeidshelse, sykefravær og bedriftshelsetjenesten. Stillingen er et ledd i vår satsning på forebyggende arbeid med uhelse, jobb som en helsefremmende faktor og oppfølging av ansatte.

### Sykefravær i HENT, 2022

Antall registrerte sykedager	11 022
Korttidsfravær, sykefravær >16 dager	4777
Sykefravær, <16 dager	6245
Egenmelding, barns sykdom	963

### Forebyggende arbeidshelse: Helsekontroll og influensavaksine

Alle ansatte over 45 år i bedriften fikk i 2021 tilbud om helsekontroll med lege. Alle under 45 år fikk tilbud om

helsekontroll med HMS-rådgiver, samt også mulighet til helsekontroll med lege mot en liten egenandel. For fagarbeidere gjennomføres det utvidede helseundersøkelser.

HENT har i 2021 tilbudt alle ansatte influensavaksine gjennom vår bedriftshelsetjeneste.

#### Kvartalsamtaler

Hvert år skal HENTs ansatte gjennom minimum fire samtaler med sin nærmeste leder. I HENT foregår kvartalsamtalene på følgende måte:

- Puls-samtaler: har en varighet på 30 minutter til en time og har fokus på trivsel, samarbeid, prioriteringer og mål. Samtalene gjennomføres i første, andre og tredje kvartal.
- Medarbeidersamtale: er en større samtale på en til to timer og er knyttet til den ansattes utviklingsplan. Samtalen gjennomføres i siste kvartal og legger føringene for det etterkommende året.

Nyansatte har minimum tre oppfølgingsamtaler i sin prøvetid; etter første-, tredje og femte måned.

#### Involvering av ansatte

HENT har en rekke forum på plass for å sikre ansattinvolvering i styrende prosesser:

- Arbeidsmiljøutvalg (AMU)
- Styringsgruppe pensjon (del av AMU)
- Verneombud
- Ansattrepresentanter i konsernstyret

I tillegg til disse er det egne fora på prosjekter og byggeplasser som sikrer ansattinkludering.

#### Deltakelse i kollektive forhandlingsavtaler

HENT har tariffavtale med Fellesforbundet og følger tariffavtale samt lokale avtaler for ansatte i vår avdeling for egenproduksjon.

De fleste avdelinger i HENT har samarbeidsavtale med Norges ingeniør- og teknologorganisasjon (NITO).

#### Varsling av kritikkverdige forhold

HENT har etablert en digital varslingskanal for kritikkverdige forhold. Portalen er godt kjent blant ansatte og det er mulig å varsle både anonymt og med navn.

#### Seriøsitet

Vi ser en klar og positiv tendens til at samfunnet i langt større grad skjerper kravene for å sikre seriøse aktører og en seriøs bransje. Flere byggherrer har kontrakter som stiller strenge krav til seriøsitet fra totalentreprenørens side.

I HENT er det jobbet målrettet med forebygging av arbeidslivskriminalitet i en årrekke og det er utviklet gode systemer for risikovurdering, kontroll og oppfølging. Dette gjelder også for våre underentreprenører, som alle må gjennom strenge prekvalifiseringsrutiner før kontraktsignering. Alle underentreprenører som jobber for HENT må gjennom den samme sikkerhetsopplæringen.

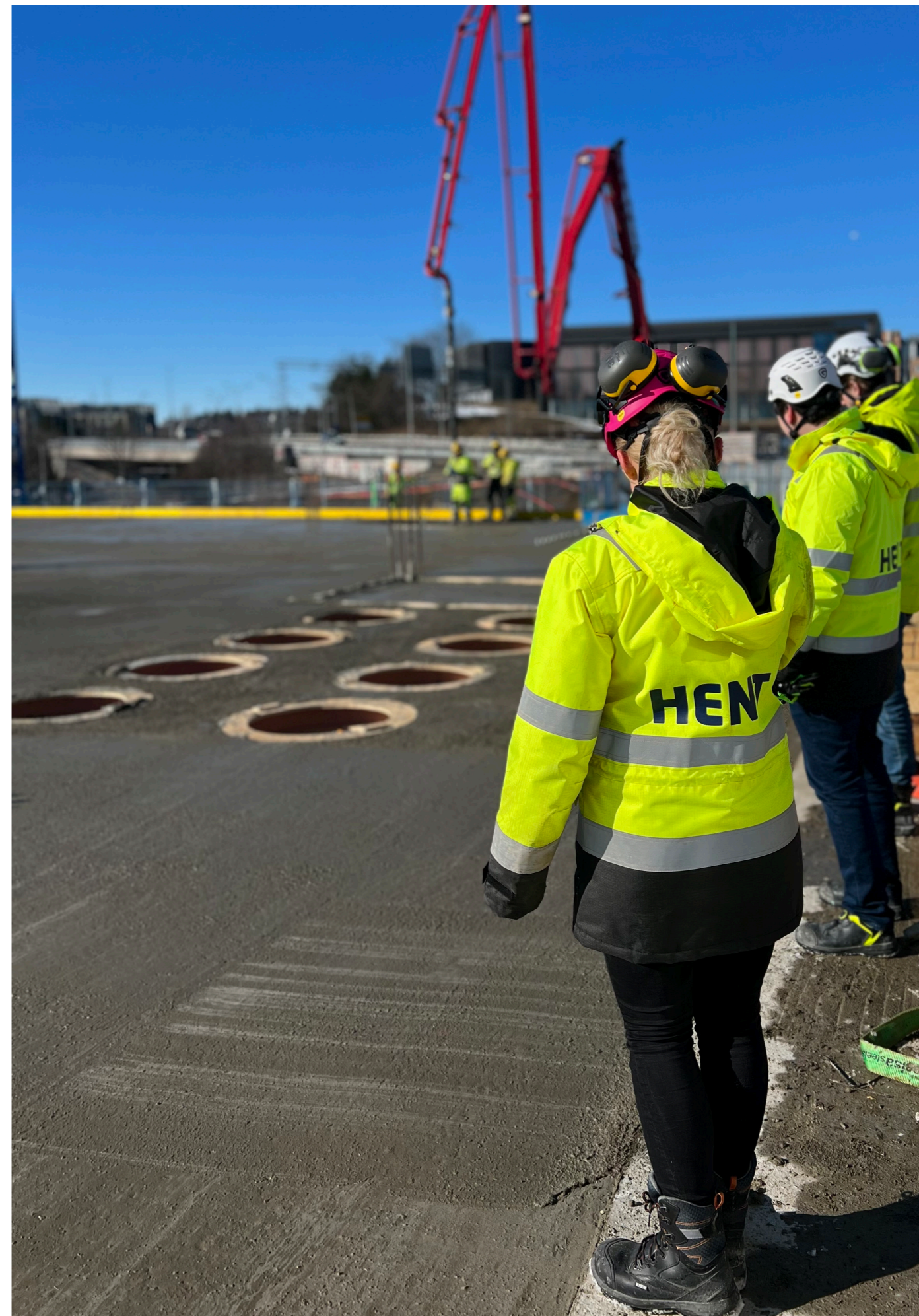
Det er utviklet programvare som bidrar med løpende kontrollrutiner og som åpner for nye arbeidsmetoder. HENT har to fora for seriøsitetssaker; et på strategisk nivå og et som tar for seg praktiske og konkrete saker.

#### Etiske retningslinjer

I områdene hvor HENT opererer, er næringslivet godt regulert, men bygg- og anleggsbransjen er fortsatt risikoutsatt med tanke på useriøse aktører. Etiske dilemmaer og konflikter kan oppstå av ulike og sammensatte årsaker. Konsernets etiske retningslinjer er utarbeidet med hensikt å veilede de ansatte og samarbeidspartnerne våre gjennom slike situasjoner.

HENTs etiske retningslinjer er basert på FNs Global Compacts ti prinsipper. Disse prinsippene er bygget på FNs menneskerettighetserklæring, ILOs grunnleggende konvensjoner Human Rights at Work, Rio-erklæringen og FNs konvensjon mot korrupsjon.

Etiske retningslinjer er en del av våre administrative bestemmelser og en del av kontraktsdokumentene med underentreprenører. I den årlige arbeidsmiljøundersøkelsen undersøker HENT alltid om ansatte har opplevd brudd på våre etiske retningslinjer. Disse tilbakemeldingene gir grunnlag for vurdering av tiltak og spesielle fokusområder fremover.



# Samfunnsengasjement



Foto: Gyaw Gyaw

Gjennom flere år har HENT bidratt med ulike former for støtte til ideelle organisasjoner. HENT ønsker at vår støtte og vårt samarbeid styrker langsiktig utvikling og satsingsarbeid. HENT inngår samarbeidsavtaler med parter som bidrar til å bygge Norge, som styrker lagånd og fellesskapsfølelse og som er med på å skape utviklingsmuligheter som bidrar til å bygge en mer inkluderende og bærekraftig verden.

For å sikre at vår støtte er være mest slagkraftig og kan benyttes på en måte som kommer menneskene- og lokalsamfunnene best til gode, yter HENT sin støtte direkte til organisasjonene heller enn enkelt-prosjekter.

## Gyaw Gyaw

Siden 2009 har HENT vært fast samarbeidspartner med Gyaw Gyaw; en ideell organisasjon som benytter bærekraftig arkitektur som et verktøy for utvikling. Organisasjonen jobber innenfor eksisterende samfunnsstrukturer og har fokus på lokal myndiggjøring gjennom deltakende, demokratiske utviklingsprosesser så vel som nært samarbeid med lokale interessenter.

Gyaw Gyaw opererer på grensen mellom Thailand og Myanmar, og har siden sin oppstart bygget en rekke undervisningsbygg i tråd med lokale tradisjoner og skikker. Gyaw Gyaw legger til rette for praktisk kunnskapsoverføring og har selv skapt en arena for undervisning og læring. Organisasjonens leder, Line Ramstad, deltok høsten 2022 på HENTs bedriftskonferanse på Lillestrøm. Her ledet hun en samtale om sosial bærekraft og hvordan HENT kan være med på å bygge en mer bærekraftig verden. Ramstad har også vært innleder på HENTs Kvinnenettverk sine nettverkssamlinger.

I 2022 økte HENT sin støtte til Gyaw Gyaw med mål om å bidra til fortsatt utvikling av deres samfunnsoppdrag, prosjekter og medarbeidere.

## Kirkens bymisjon

HENT og Kirkens bymisjon i Trondheim har hatt et langvarig samarbeid over flere år. Kirkens bymisjon jobber for å se og avdekke krenkelser og nød, lindre nød og støtte mennesker i sårbare situasjoner samt påvirke og endre årsakene til nød, urett og krenkelser.

I anledning kampanjen «Gled en som gruer seg til jul» deltok næringslivsansvarlig for Kirkens bymisjon i Trøndelag, Kari Lian, på årets siste interne informasjonsmøte. Hun fortalte om deres tiltak for å hindre utenforskap, hvordan de hjelper mennesker i vanskelige- og sårbare situasjoner, og hvordan de tar vare på dem som har aller minst.

Vi ønsker å støtte organisasjoner som bidrar til mindre utenforskap og mer inkludering, trygghet og verdighet samt kunnskapsdeling og bærekraftig utvikling. Vi tror at dette vil være med på å skape en verden og et land hvor alle føler seg verdifull. Kirkens bymisjon sitt samfunnsoppdrag er i tråd med denne visjonen og i 2022 økte HENT sin støtte til deres arbeid lokalt i Trondheim.

## Rosenborg ballkubb

I 2022 ble Rosenborg ballklubbs (RBK) herre- og kvinnelag fusjonert og HENT ble i den anledning forretningspartner. HENT var tidligere sponsor av RBKs kvinnelag.

Sport og idrett bringer mennesker sammen. Lag og enkeltmennesker som skaper stolthet og lagfølelse, inspirer

miljøet rundt seg eller på nasjonalt nivå. HENT ønsker å støtte aktører med ambisjoner og vinnerånd, og som bidrar til fellesskapet idretten står for.

## I 2022 har HENT tildelt sponsormidler til følgende aktører:

- Barneklubben ved St. Olavs hospital
- Stiftelsen Sykehusbarn



Hovedkontor på Vestre Rosten 69 i Trondheim.

# Året som kommer

Klima, miljø og bærekraft vil være med på å påvirke vår virksomhet i 2023. De mest fremtredende trendene innen dette området, som vil ha en effekt på oss som bedrift så vel som bransjen vi operer i, er:

- EUs taksonomi for bærekraftig finans
- Sirkulær økonomi; ombruk av byggevarer
- Utslippsfri byggeplass; økt bruk av elektriske anleggsmaskiner

## EUs taksonomi for bærekraftig finans

EUs taksonomi for bærekraftig finans vi prege næringslivet generelt så vel som byggebransjen spesielt. HENT har en ambisjon om å være en ledende aktør med hensyn til realiseringsevne og kompetanse innen dette bærekraftsfeltet fremover.

I 2023 vil HENT møte økte forventninger knyttet til oppfyllelse av kriterier for bærekraft definert av taksonomien. Disse

forventningene kommer fra selskapsnivå i form av vår eier, Ratos, så vel som fra våre byggherrer og samarbeidspartnere.

## Klimagassutslipp

HENT vil fortsette å jobbe målrettet for å redusere våre klimagassutslipp også i 2023. Resultatet fra vårt klimagassregnskap fra 2022, forteller oss at vi ligger i forkant av våre målsetninger om årlige reduksjoner. Vi er allikevel bevisste på det faktum at det blir stadig mer utfordrende å kutte utslipp ettersom driften har blitt mer miljøeffektiv. HENT skal fortsette å presse grensene for våre prosjekters klimagassutslipp. I løpet av 2023 vil vi implementere flere innovative og miljøvennlige løsninger og –teknologier samtidig som vi fortsetter å optimalisere drift gjennom etablerte tiltak som avfallsreduksjon og reduksjon av energiforbruk.

Som en av Norges største totalentreprenører, skal HENT lede gjennom eksempel og bidra til å øke bevisstheten om

bærekraft og miljøpåvirkningene i byggebransjen. Dette vil vi gjøre gjennom ansattengasjement og samarbeid med bransjekolleger.

## Et trygt år

Vår null-visjon for skader og ulykker på byggeplassene våre fortsetter å være vår rettesnor.

Vi skal gjennomføre arbeid med høy kvalitet og vi skal overlevere bygg våre kunder og ansatte er stolte av. Det skal være trygt og godt å jobbe på våre byggeplasser, vi skal fortsette å være en solid arbeidsplass som har HMS som førsteprioritet. På slutten av 2023 skal alle våre ansatte, samarbeidspartnere og andre aktører alle ha kommet seg trygt hjem, hver dag.

## GRI-indeks

HENT rapporterer årlig om vårt ansvars- og bærekraftsarbeid basert på retningslinjene til den internasjonale rapporteringsorganisasjonen Global Reporting Initiative (GRI) - og tilfredsstillende GRI standards: Core option.

GRI	Indikator	Side
2-1	Opplysninger om organisasjonen <sup>1</sup>	2
2-2	Enheter omfattet av bærekraftsrapporteringen	2
2-3	Rapporteringsperiode, -frekvens og -kontakt <sup>2</sup>	
2-4	Endringer siden forrige rapportering	
2-5	Ekstern verifisering <sup>3</sup>	
2-6	Hovedprodukter og -tjenester	2
2-7	Ansatte	17
2-28	Medlemskap <sup>4</sup>	
201-1	Økonomi	2
205-3	Avdekte tilfeller av korrupsjon og tiltak <sup>5</sup>	
305-1	Direkte utslipp (Scope 1)	12
305-2	Indirekte utslipp (Scope 2)	12
305-3	Andre indirekte utslipp (Scope 3)	12
305-4	Utslippetsintensitet	12
305-5	Klimagassreduksjon	12
401-1	Nyansettelser og oppsigelser	17
403-1	System for HMS	8-9
403-3	Bedriftshelsetjenester	8-9
403-4	HMS på arbeidsplassen	8-9
403-5	Opplæring om HMS	8-9
403-6	Fremme arbeidstakers helse	8-9
403-9	Arbeidsrelaterte skader	8-9
404-3	Utvikling av ansatte	17
405-1	Mangfold og likestilling	17

<sup>1</sup> HENT er et aksjeselskap som Ratos AB eier 73 % av.

<sup>2</sup> Rapporteringsperiode 2022, publiseres 31.03.23. Kontaktinformasjon: Jan Konrad Jahren E-post: jan.jahren@hent.no

<sup>3</sup> Ikke eksternt verifisert

<sup>4</sup> EBA, BNL, SFS BA

<sup>5</sup> Ingen avdekte tilfeller

Bærekraftsrapporteringen for 2022 følger og er basert på mange av indikatorene som er påkrevd og anbefalt i henhold til GRI. Rapporten er basert på tilgjengelig informasjon. Det er ikke redegjort for indikatorer der rapporteringsgrunnlaget ikke gir et tilstrekkelig informasjonsgrunnlag. Det er heller ikke redegjort for mindre mangler hva gjelder de enkelte GRI kravene. HENT opplyser derfor at denne rapporteringen er basert på GRI, men oppfyller ikke alle krav for komplett rapportering.

